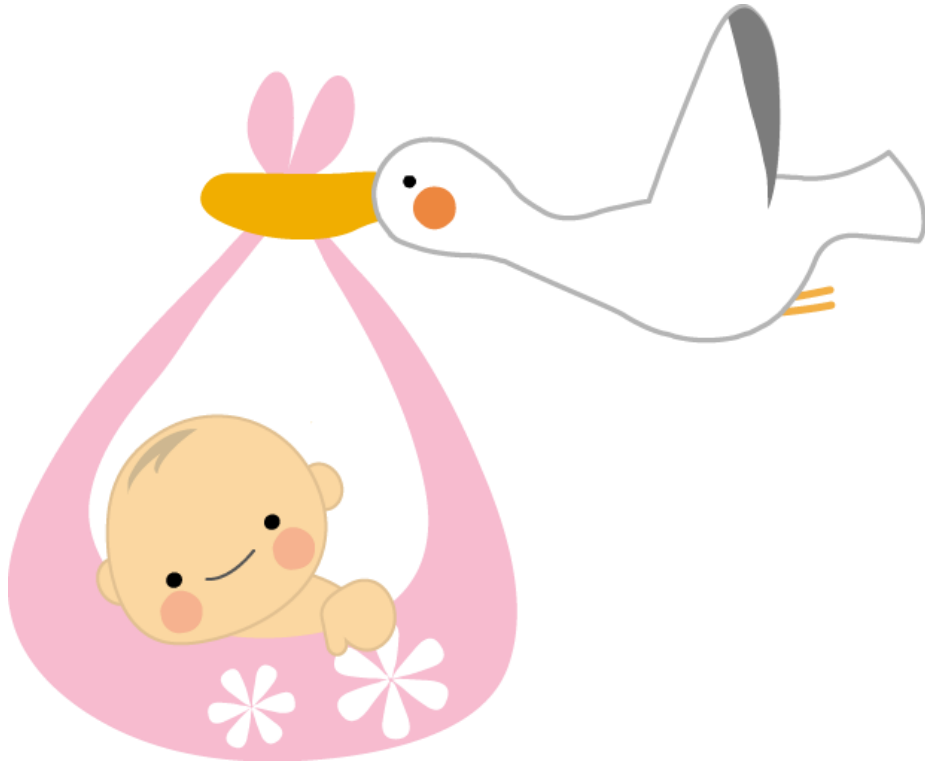


# 入院のしおり

NICU に入院した赤ちゃんのご家族へ



お子さんと離れ離れになり、不安や寂しさでいっぱいのことと思います  
どうぞお子さんに会いに来て下さい お待ちしております

東広島医療センター NICU

☎ (082)423-2176(代表)

(082)423-2499(休日)

## 1.お子さんの入院手続きについて

お子さんが入院されたら、出来るだけ早く手続きをしていただくようお願いいたします

\*平日8:30~17:15に1階の入院受付(1番窓口)にて対応いたします

\*休日・夜間も対応いたしますが、できるだけ平日の日中をお願いいたします

\*入院手続きに必要な書類

### ①入院申込書・・・

お子さんが生まれたら、病棟スタッフがお渡ししますので、記入・捺印をお願いします

☆身元引受人の欄は、2名以上の名前(同一世帯可)で記入と捺印をお願いします

### ②お子さんの保険証・・・保険証ができ次第、1番窓口で確認させてください

1カ月健診などで来院された際に、持って来てください



## 2.面会について



1・4・7・10・13・16・19・22時

3時間おきにミルクの時間があります。

赤ちゃんが1番活発な時間  
かもしれません♪



- \* 面会時間内でも、処置や検査・緊急入院などがあれば、入室をお断りする場合や退室をお願いする場合があります
- \* 他のお子さん、ご家族に対するプライバシーの配慮をお願いいたします
- \* 入室時には、必ずマスクの着用をお願いいたします  
(使用されるマスクはご自身で準備をお願いします)
- \* 家族又は周囲に感染症や風邪をひかれた方がおられる時は、入室前に必ずスタッフにお伝えください  
症状によっては入室をお断りすることがあります

### 7病棟に入院中のお母様に限り、24時間面会が可能です

- ☆ 一度に入室できる人数は2名です  
面会希望が重なる場合は、調整させていただきます
- ☆ 面会時間は、おひとり様30分程度となります

診察や処置の多い  
8:30~10:00 は面会を  
お断りしております

### お父様の面会について

- ☆ 13:00~16:00の間に1日1回30分以内でお願いします
- ☆ ご両親そろってでも、お母様だけ又はお父様だけの入室も可能です
- ☆ 上記の時間に面会者が多数重なる場合は、NICUスタッフが面会時間を調整させていただくことがあります
- ☆ 入室面会されるご家族様には事前に体調チェックシートをお渡しします
- ☆ お渡しした体調チェックシートに沿って毎日体調チェックを行い、面会時にはご持参ください
- ☆ 帝王切開後のエレベーター前での面会後でも、NICU入室面会可能です

## 窓越し面会(母入院中・退院後共通)

- ☆ 13:00~16:00の間に1日1回、15分以内でお願いします
- ☆ 1日2名までです(お母さんは含みません)
- ☆ お子さんの母親か父親どちらかの同伴がなければお断りしております

## 母親が先に退院した時の面会について

- ☆ 13:00~16:00の間に1日1回、30分以内でお願いします
- ☆ ご両親そろってでも、お母様だけ又はお父様だけの入室も可能です
- ☆ 上記の時間はNICUに入室できる方を4名までとさせていただきます  
そのため、面会時間をNICUスタッフが調整させていただくことがあります
- ☆ 面会時に次回の面会時間を確認させていただきます  
面会時間の変更等ある際は、NICUへご連絡をお願いします
- ☆ 入室面会されるご家族様には事前に体調チェックシートをお渡しします
- ☆ お渡しした体調チェックシートに沿って毎日体調チェックを行い、  
面会時にはご持参ください

## 3. 入室手順

- ① NICU入口まで来られたら、インターホンでお子さんの姓名、  
ご関係(〇〇□□の母です)と、ご用件(面会に来ました)をお知らせ下さい



- ② カメラ・ビデオカメラ・冷凍母乳以外の手荷物はロッカーに入れてください

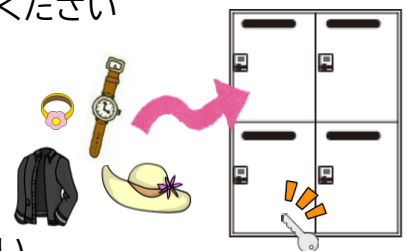
- ③ 帽子や上着は脱ぎ、ロッカーに入れてください



- ④ 腕時計、指輪、ブレスレットなどの装飾品は外し、ご自身のポケットが  
ロッカーに入れて保管してください。貴重品は持参しないでください  
万一紛失された場合、当院は責任を負うことができません

- ⑤ 髪の毛の長い方は束ねてください

- ⑥ 手洗いとアルコール消毒をして入室してください  
アルコールアレルギーのある方はスタッフにお声がけください



## + 携帯電話について +



- ・10:00~16:30の間の面会時間は携帯電話の持ち込みができます
- ・入室前には電源を切り、再度つけた際に、機内モードにし、WiFiをお切りください（医療機器の誤作動予防です）
- ・撮影時は看護師が同席させていただきます
- ・他の患者様やスタッフが写らないように配慮をお願いします
- ・撮影後、面会を継続される場合は携帯電話をロッカーに預けてください
- ・撮影した写真や動画はSNSに投稿しないようお願いいたします

## 4. タッチング(お子さんに触れる)について

- ・保育器内にいるお子さんにも、お母さんのぬくもりを伝えることができます
- ・お母さんとお子さんの体調に応じて、瓶哺乳やおむつ交換などもしていただけます
- ☆ 保育器の窓を開けるときは、看護師に声をかけてください



## 5. 医師からの病状説明

治療変更時や検査前、またはご家族が説明を希望される場合、時間を調整し主治医(休日、夜間は当番医)から病状説明をさせていただきます

- ☆ 急変時などは治療を優先するため、事後の説明となることがありますがご了承ください
- ☆ 急患対応等でお約束の時間を過ぎることもありますがご了承ください

## 6. 冷凍母乳の運搬について

お母さんが先に退院された場合、冷凍母乳をお預かりできます

- ☆ 冷凍庫で完全に固まる(シャーベット状ではない)よう冷凍してください
- ☆ 保冷バッグに冷凍母乳パックと保冷材を数個(夏は多めに)入れて持参してください
- ☆ 保冷材とくっつくと破損する可能性があるため、冷凍母乳はポリ袋やジップロックなどに入れてください

## 7. 面会ノートについて

お母さんが先に退院された場合、希望に応じて面会ノートを作成します

☆ この台紙が貼れるノートを持参してください

☆ 写真データのお渡しはできません

実物大です

/ / 日齢：  
今日の体重：  
今日のミルク量： g  
ml/回

今日のコメント・・・

その日に病棟  
のカメラで撮  
影した写真を  
貼ります☆